

A group of women, some in traditional Vietnamese attire, are gathered around a table covered with a patterned cloth. They are looking at documents and books, appearing to be in a meeting or training session. One woman in a blue shirt is handing a stack of green books to another woman. The setting is outdoors on a concrete floor with mats.

# Hors des sentiers battus : Association villageoise d'épargne et de crédit

RAPPORT ANNUEL 2023

# Hors des sentiers battus :

## Comment Zemzem a transformé sa vie

**Je m'appelle Zemzem Nori et je vis à Arerit Kebele, dans la région d'Amhara, en Éthiopie. Je suis une mère, une agricultrice et une entrepreneuse.**

Nous avons dû faire face à de nombreuses crises ces dernières années : la pandémie, les invasions de criquets, une grave sécheresse et les conflits armés. Avant de rejoindre mon VSLA, je n'étais qu'une agricultrice qui cultivait du sorgho. J'avais du mal à nourrir ma famille et à envoyer mes enfants à l'école. Nous avons dû limiter nos projets parce que nous n'avions pas d'argent. Pendant cette période difficile, mon mari et moi nous sommes séparés. Ce n'est pas que nous n'avions pas d'énergie ou que nous ne voulions pas travailler. Nous ne savions tout simplement pas comment faire.

Maintenant, je peux acheter ce dont j'ai besoin et ce dont mes enfants ont besoin. Je peux envoyer mes enfants à l'école. Je peux leur acheter des vêtements et des aliments nutritifs. Maintenant, je peux acheter de l'huile, des pommes de terre, des tomates, du sucre et des lentilles. Je peux aussi acheter des serviettes hygiéniques. Ce sont toutes des choses que je ne pouvais pas acheter avant, mais que je peux acheter maintenant; car maintenant, j'ai un revenu.

J'ai complètement changé depuis que j'ai rejoint la VSLA et le projet Moyens de subsistance pour la résilience (Livelihoods for Resilience L4R) de CARE et ORDA Ethiopia. J'ai acquis beaucoup de connaissances grâce à ce projet.

Quelques jours avant la guerre, j'avais obtenu de mon groupe d'épargne un prêt de 3 000 birr (60 USD) pour mon entreprise. J'ai utilisé cet argent pour survivre. Lorsque les choses ont commencé à se calmer, il me restait un peu de cet argent. Je

l'ai utilisé pour faire du pain, car c'était l'une de mes anciennes activités. Mais c'était plus difficile pendant la guerre, car toutes les routes étaient fermées et je ne pouvais pas me procurer de farine. Cependant, nous ne nous sommes pas arrêtés. Nous avons utilisé des chameaux et emprunté des routes secondaires et des petits chemins pour trouver de la farine afin que je puisse à nouveau faire du pain. J'ai remboursé la totalité du prêt et je gère toujours mon entreprise.

Après le conflit, j'ai contracté un autre prêt, que j'ai complété avec mon propre argent. Avec cet argent, j'ai acheté deux ânes. J'emmène les ânes à la rivière et je ramène de l'eau pour le village. Je peux gagner 40 birr (80 cents) par jour en vendant cette eau. Avant, je gagnais peut-être 5 birr (10 cents) par jour. J'ai déjà remboursé ce prêt, je suis donc enfin complètement propriétaire de ces ânes.

Les personnes qui ne font pas partie de la VSLA vivent comme je vivais auparavant. Elles survivent à peine. Elles vivent au jour le jour. Elles ne peuvent pas faire d'affaires. Elles ne peuvent pas dépenser d'argent. Pendant le conflit, les gens qui n'avaient pas d'argent n'avaient qu'à courir dans le désert pour se cacher. Je n'ai pas eu à le faire. J'ai utilisé mes économies et mon prêt pour survivre. C'était comme si j'avais pris un raccourci. J'ai pu acheter des choses et continuer à vivre pendant la crise. Ainsi, lorsque le conflit a pris fin, je n'ai pas eu à repartir de zéro.

Maintenant, je vois ce dont je suis capable, ce qui me motive. Cela signifie que je peux faire plus. Je veux continuer et aller



de l'avant. C'était la volonté de Dieu que je survive à toutes ces crises. Le projet m'a montré une voie à travers la crise, mais c'est moi qui ai dû l'emprunter.

Je suis si fière d'être maintenant en harmonie avec mon mari. Grâce à la VSLA, j'ai vu une issue. Nous pouvions économiser de l'argent et se remettre ensemble. Nous avançons maintenant ensemble et nous résolvons nos problèmes.

Je ne m'attends pas à ce que quelqu'un me donne de l'argent ou des choses. Je ne veux pas mendier. Ce n'est pas ce que je veux ni ce dont j'ai besoin. Ce dont je suis le plus fière, c'est de la façon dont je pense aujourd'hui. J'ai des projets pour l'avenir.

Nous ne reviendrons jamais en arrière. Nous ne serons jamais ce que nous étions auparavant. Nous irons toujours de l'avant. C'est ce que nous voulons, aller de l'avant.

### Zemzem Nori

Membre d'une VSLA, entrepreneuse et agricultrice  
Région d'Amhara, Éthiopie



**«Maintenant, je vois ce dont je suis capable, ce qui me motive. Cela signifie que je peux faire plus. Je veux continuer et aller de l'avant. La VSLA m'a montré une voie pour sortir de la crise, mais c'est moi qui ai dû l'emprunter».**

# Introduction

ous avons appelé ce rapport Hors des sentiers battus («Beyond the Box») car l'impact d'une [association villageoise d'épargne et de crédit \(VSLA\)](#) va bien au-delà du simple fait d'apprendre à épargner. En rejoignant une VSLA, une femme peut améliorer de nombreux aspects de sa vie, notamment l'éducation de ses enfants, l'augmentation de ses revenus, l'amélioration de son accès aux soins de santé, l'engagement dans une action collective, et bien d'autres choses encore. La caisse d'épargne n'est que le début de son voyage vers la résilience.

Les femmes des groupes d'épargne ont été confrontées à de multiples crises, de la COVID aux catastrophes naturelles en passant par les conflits. Comprendre leurs besoins urgents et répondre à leurs priorités sera au cœur de notre programmation. Au cours des prochaines années, nous redoublerons d'efforts pour développer des programmes CARE en réponse aux besoins de la communauté, en répondant et en s'adaptant aux besoins des membres des VSLA à chaque étape.

Alors que nous réfléchissons aux quatre premières années de la stratégie de mise à l'échelle des VSLA, nous constatons que les projets prévus pour la mise à l'échelle sont en bonne voie. Sur la page suivante, vous verrez comment CARE a atteint de plus en plus de membres VSLA dans le monde, y compris par le biais d'une mise à l'échelle par des tiers. Cela nous montre que notre stratégie de mise à l'échelle se concentre sur les stratégies les plus efficaces pour atteindre 62 millions de membres VSLA d'ici

2030. Depuis le lancement de cette stratégie, nous avons doublé le nombre de membres des VSLA dans le monde.

Notre stratégie consiste à travailler avec les gouvernements pour dépasser largement nos propres capacités, à approfondir notre impact par le biais des programmes CARE existants, à améliorer la durabilité des VSLA et des chaînes d'approvisionnement dans lesquelles elles opèrent avec nos entreprises partenaires, et à identifier la manière de faire le lien entre notre travail humanitaire et le redressement à long terme.

Pour l'année à venir, nous nous concentrerons sur la qualité et l'impact. Nous devons de façon collective bâtir sur les fondations des VSLA en repartissant les interventions, telles que les dialogues de prise de décision conjointe, la formation à la microentreprise ou l'investissement collectif, afin de garantir que l'épargne est investie dans la croissance (économique, sociale et personnelle) des membres des VSLA, de leurs familles et de leurs communautés. Notre objectif est d'ouvrir les voies de la prospérité à des millions de personnes dans les VSLA, en les aidant à réaliser leurs propres ambitions.

**Vidhya Sriram**  
Directrice de l'équipe VSLA monde.

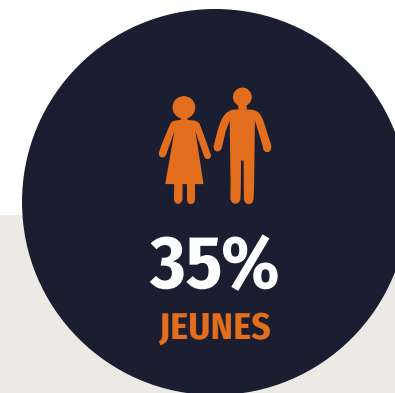
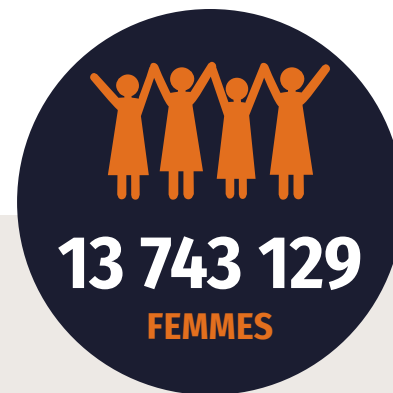
Vidhya et l'équipe visitent une AVEC en Côte d'Ivoire, avril 2023



## HORS DES SENTIERS BATTUS



# VSLA en chiffres



Cette année, les lecteurs noteront une augmentation significative du nombre de membres de VSLA dans le monde. Ceci est dû au fait que nous incluons maintenant le nombre de VSLA formées par CARE en influençant des tierces parties pour former des groupes d'épargne.

Des partenariats concertés et de long terme engagés avec des ministères, des organisations de la société civile et des organisations non gouvernementales, des institutions financières et des entreprises privées aux niveaux local, national et international ont abouti à d'importantes décisions politiques et programmatiques visant à développer les groupes d'épargne dans différents secteurs.

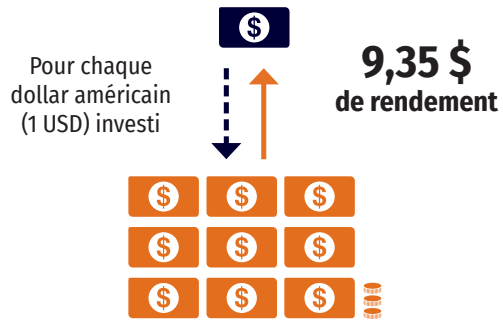
La stratégie de mise à l'échelle des VSLA vise à élargir le potentiel des membres du groupe non seulement par la mise en œuvre directe des VSLA par CARE dans un grand nombre de pays, mais aussi en influençant d'autres personnes pour qu'elles adoptent, adaptent et mettent à l'échelle le modèle des VSLA au-delà de notre empreinte directe.

En servant de partenaire de réflexion, de fédérateur de réseaux de la société civile promouvant les groupes d'épargne, de conseiller et d'exécutant de programmes gouvernementaux pertinents, CARE a contribué à des changements systémiques au niveau institutionnel, grâce auxquels d'autres acteurs du développement ont formé et maintenu des groupes d'épargne, atteignant ainsi beaucoup plus de femmes et de filles qu'aucune organisation ne pourrait faire à elle seule.

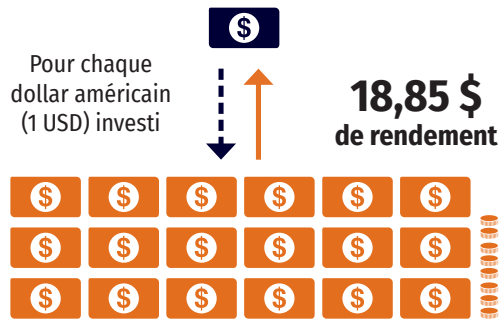


# Retour sur investissement des groupes d'épargne

## Au cours de la première année



## Dans les cinq ans



**\$250**



Pour chaque \$ 250 investis dans la mise en place de VSLA, **3 enfants retournent à l'école.**



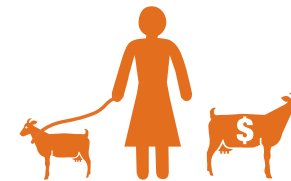
Dans la plupart des cas, le revenu, l'épargne et les avantages sociaux et économiques à long terme d'un individu augmentent au-delà de la durée de vie de la VSLA



Les femmes membres d'une VSLA ont 15 % de chances supplémentaires d'occuper des **postes de direction** au niveau local.



Les membres des VSLA sont 50 à 60 % moins susceptibles de souffrir d'**insécurité alimentaire** que les non-membres.



Une femme membre d'un groupe d'épargne a **54 % de chances** en plus de posséder un bien et **37 % de chances** en plus de pouvoir vendre ce bien sans avoir à demander la permission à qui que ce soit.



Dans un contexte de crise, la combinaison de l'aide en espèces et de l'adhésion à une VSLA contribue à une augmentation moyenne de :

**30-35% de la sécurité alimentaire**

**70-85% des revenus**

**Douze fois plus d'épargne**



Les membres des VSLA ont jusqu'à 85 % de chances de plus que ceux qui ne font pas partie d'un groupe d'épargne, de disposer de réserves financières dans lesquelles puiser en cas d'urgence.

# Avancées stratégiques 2018-2023

## Un impact grâce à quatre piliers VSLA



Intégrer les VSLA dans le programme de développement mondial de CARE.



Engager les **gouvernements** en tant que partenaires de développement ; intégrer les VSLA dans les politiques, les réglementations et les programmes.



Engager les **entreprises** en tant que partenaires de développement ; intégrer les VSLA dans les **chaînes d'approvisionnement** et les réseaux de distribution.



Adapter les VSLA aux **contextes humanitaires** afin d'en promouvoir l'adoption par l'ensemble des acteurs humanitaires

Utiliser des **solutions numériques** et la **collecte de données en temps réel** pour écouter les femmes afin de mieux répondre à leurs besoins.

### Intégration du programme CARE

Les VSLA sont aujourd'hui à la base du travail de CARE sur la sécurité alimentaire et nutritionnelle et sont intégrées dans la programmation actuelle du système alimentaire et hydrique, d'une valeur de 770 millions de dollars. Les VSLA sont notamment utilisées comme plateforme pour promouvoir une meilleure nutrition, l'accès aux marchés pour les agricultrices, etc.

### Passer à l'échelle des gouvernements

Nous avons changé le discours sur la façon dont les gouvernements travaillent avec les femmes pour se concentrer sur des partenariats qui garantissent des VSLA de haute qualité et à fort impact. Notre engagement va de l'offre de conseils techniques au gouvernement ougandais à l'intégration des VSLA dans deux programmes d'envergure nationale, en passant par

la convocation des principaux acteurs des écosystèmes VSLA au Rwanda et en Côte d'Ivoire, l'équité entre les sexes étant le fondement de communautés durables, et la collaboration avec l'Union des femmes vietnamiennes (une institution quasi-gouvernementale très présente sur le terrain) en vue d'une formation de groupes à grande échelle.

### Le passage à l'échelle grâce à des partenariats avec des entreprises

Notre partenariat avec Mars a entraîné des changements durables dans les communautés par le biais des VSLA et a débouché sur un nouveau partenariat avec Hershey. Nous prévoyons une croissance exponentielle du travail sur la chaîne d'approvisionnement des entreprises dans les années à venir.



### Développer les VSLA dans les situations d'urgence

Ce travail est désormais intégré dans la programmation actuelle de CARE, d'une valeur de 51,6 millions de dollars, et devient rapidement un élément essentiel des portefeuilles humanitaires des bureaux de pays, en tant que lien entre la programmation d'urgence et la programmation du développement.

### Écouter et se connecter

Nous sommes à l'écoute des membres des VSLA et créons des rencontres afin d'améliorer l'efficacité de nos activités de mise à l'échelle par le biais de : Women Respond et l'écoute des membres des VSLA (4 185 membres des VSLA consultés en 2020-2022) ; le Digital CARE Package (lancé en 2022) qui facilite

l'accès à des téléphones équipés d'internet avec des applications pertinentes, des formations associées et des campagnes de changement de normes ; l'élargissement des fonctionnalités de l'application Chomoka, augmentant l'accès des membres des VSLA à la finance formelle et aux réseaux ; et un tableau de bord de suivi et d'évaluation pour approfondir les connaissances sur la façon dont les VSLA accumulent des gains.



# 1. Intégration du programme CARE

L'objectif principal de l'intégration des VSLA dans la programmation de CARE est de créer un impact plus profond dans le temps grâce à des interventions superposées, séquencées et adaptées, telles que la formation aux compétences commerciales, la nutrition et l'élimination des obstacles normatifs.

Le modèle d'investissement collectif, actuellement testé en Tanzanie, est l'une de ces interventions. Il aide les groupes VSLA matures, qui ont un accès limité aux réseaux et aux marchés, à s'engager dans des entreprises plus rentables. Ce modèle facilite les liens et la confiance entre les acheteurs, ce qui permet aux membres de s'intégrer collectivement dans des chaînes de valeur rentables, plutôt que d'essayer de le faire seuls. Grâce à ce modèle, les membres des VSLA peuvent bénéficier d'économies d'échelle, de rendements plus élevés et diversifier plus rapidement les revenus de leur ménage.

**Les VSLA sont désormais intégrées dans les programmes de CARE relatifs aux systèmes d'alimentation et d'approvisionnement en eau, d'une valeur de 770 millions de dollars américains.**

Le programme Titukulane, qui permet aux membres des VSLA d'accéder à un financement formel, a un impact plus profond au Malawi. Dans ce pays, les femmes ont rarement accès aux prêts parce qu'elles n'ont pas d'antécédents en matière de crédit, qu'elles ne disposent pas de garanties et qu'elles ont des compétences financières limitées. En partenariat avec des institutions financières et grâce à des injections d'argent dans les groupes VSLA, les femmes ont accès à une formation aux compétences financières et commerciales et à des prêts plus importants assortis de conditions de remboursement et de taux d'intérêt plus avantageux. Cela leur permet d'améliorer leur productivité agricole et leurs activités génératrices de revenus afin de les aider à se constituer un patrimoine. Le programme prévoit un retour sur investissement de 600 %, une situation gagnant-gagnant pour les femmes et l'institution financière.



CARE / Joseph Nyanda

## ÉTUDE DE CAS

### Investissement collectif en Tanzanie

Formé en 2020 avec 25 femmes membres, le groupe VSLA Juhudi est basé dans les communautés productrices de thé des montagnes d'Usambara, en Tanzanie. Le groupe a bénéficié du projet Her Money, Her Life, financé par Bloomberg Philanthropies et mis en œuvre en partenariat avec l'Agence du thé (TSHDTA). Les membres ont reçu une formation agricole pratique, notamment sur la gestion de la fertilité des sols, la gestion durable des mauvaises herbes, les rondes de cueillette et bien d'autres choses encore. Elles ont également bénéficié de conseils en matière d'investissement collectif et d'une formation numérique à l'aide de l'application Chomoka de CARE. Depuis, dix membres ont décidé de travailler ensemble pour produire du thé. Avec le soutien du projet, elles ont accédé à dix hectares d'une ferme de thé abandonnée et ont utilisé leurs fonds collectifs pour investir 2,2 millions de TZS (956 USD) dans la gestion de la ferme.

Saida Saidi, présidente du groupe, ajoute : **«En travaillant ensemble, nous pourrions gagner beaucoup plus. Nous mettons en application ce que nous apprenons ainsi que les méthodes et outils enseignés au service de nos exploitations individuelles».**



**«Les VSLA sont la base du travail de CARE sur les systèmes d'alimentation et d'eau. Elles constituent la plateforme centrale de notre travail de promotion d'une meilleure nutrition, d'amélioration des services WASH et de soutien aux agricultrices pour qu'elles s'organisent et réalisent des économies d'échelle, renforcent leurs capacités (par le biais des écoles d'agriculture et de commerce) et accèdent aux marchés».**

Juan Echanove,  
Vice-président associé, systèmes alimentaires et hydriques, CARE

## PRIORITÉS POUR 2023-24

- Développer de nouvelles orientations pour les programmes CARE sur la superposition, le séquençage et l'adaptation afin d'intégrer les VSLA comme approche permettant de paver un chemin vers la prospérité pour les membres des VSLA.
- Se concentrer sur une intégration plus poussée du modèle VSLA dans les situations d'urgence, de Women Respond et du Digital CARE Package dans la programmation de CARE.



## 2. Le passage à l'échelle par les gouvernements

Dans certains pays, notre ambition est de ne plus former directement des groupes d'épargne mais de travailler avec les gouvernements pour qu'ils puissent rapidement développer les VSLA. Il s'agit notamment de normaliser les approches, de la formation à la superposition des interventions, de coordonner les différents acteurs de l'écosystème national et de collaborer avec les gouvernements pour créer un environnement propice à la création et à la croissance des VSLA.

**En Ouganda, les VSLA ont été intégrées dans deux programmes gouvernementaux d'envergure nationale.**

Alors que nous nous appuyons sur notre succès à long terme avec le gouvernement ougandais et sur l'expansion rapide avec le gouvernement vietnamien, nous constatons de nouvelles réussites en Côte d'Ivoire et au Rwanda. En Côte d'Ivoire, le ministère de la Solidarité a signé un protocole d'accord avec CARE pour développer les VSLA. Le ministère soutient la formation de nouveaux groupes dans plusieurs régions et coordonne les responsables de la mise en œuvre des groupes d'épargne afin de normaliser la formation, tout en offrant un soutien continu. Le ministère dirige maintenant une initiative qui vise à former 25 000 VSLA d'ici 2030.

Grâce à nos partenariats avec les gouvernements, nous travaillons également avec des bilatéraux et des groupes de réflexion qui financent ou influencent le financement de multiples programmes gouvernementaux liés aux groupes d'épargne. Au cours de l'année écoulée, nous nous sommes associés à PEI (Partners for Economic Inclusion), hébergé par la Banque mondiale, et au groupe de réflexion CGAP (Consultative Group to Assist the Poor) afin d'identifier de nouvelles possibilités de développer les VSLA à grande échelle.

### PRIORITÉS POUR 2023-24 :

- S'appuyer sur notre modèle de partenariat avec les gouvernements, les organisations bilatérales et les acteurs techniques pour partager l'expertise technique en matière de formation de groupes d'épargne et de superposition d'interventions.
- S'engager avec les régulateurs et d'autres institutions pour créer un environnement propice au développement et à la prospérité des VSLA.

### ÉTUDE DE CAS

#### L'Union des femmes du Vietnam à l'épreuve des faits

Nguyen Thi Quynh est la trésorière de son groupe d'épargne dans la province de Yen Bai, au Vietnam.

En seulement six mois, Quynh est parvenue à épargner et à contracter un prêt de 3 000 000 VND (130 USD) afin d'investir dans des poussins pour son élevage de poulets.

Quynh déclare : «Je me sens plus confiante depuis que j'ai rejoint la VSLA. Je peux échanger, apprendre et partager des connaissances sur la société et sur le développement des moyens de subsistance du ménage, ce qui me permet de construire une famille heureuse.»

Les groupes VSLA au Vietnam se forment rapidement en partenariat avec une entité quasi-gouvernementale - l'Union des femmes du Vietnam - en combinant le maintien d'une programmation diversifiée de haute qualité et un plaidoyer commun fondé sur des données probantes.

Nous travaillons ensemble pour que les VSLA soient officiellement reconnues par le gouvernement comme une méthode de mobilisation des ressources financières au niveau local, contribuant ainsi au programme national ciblé visant à réduire la pauvreté et à accroître le développement socio-économique dans les zones de minorités ethniques.

La qualité est maintenue en fournissant aux groupes de VSLA une assistance technique pratique. En outre, CARE a développé une application pour smartphone, ajoute Quynh : «Nous utilisons efficacement les applications technologiques pour suivre et comprendre les informations relatives à l'épargne, aux prêts et aux taux d'intérêt des membres, et pour programmer les activités du groupe».

Les VSLA sont désormais considérées comme la plateforme d'inclusion financière et d'activités de production, sur laquelle sont introduites de nombreuses autres interventions de CARE. Quynh conclut : **«Rejoindre ce groupe d'épargne aide les femmes à prendre confiance en leurs compétences financières. Après la fin de la première année, j'encouragerai d'autres femmes à rejoindre le groupe».**







# 3. Le passage à l'échelle grâce à des partenariats avec des entreprises

Après le succès de notre partenariat avec Mars au Ghana et en Côte d'Ivoire dans le cadre du programme «Women for Change», nous nous engageons à présent avec de nouveaux partenaires dans la chaîne d'approvisionnement du cacao.

**À ce jour, près de 80 000 membres de VSLA ont été soutenus grâce à notre partenariat avec Mars.**

Notre modèle repose sur le concept selon lequel une communauté saine et financièrement stable est également une communauté productive. Nous savons qu'en ciblant les femmes des communautés productrices de cacao et d'autres secteurs, l'effet d'un cercle vertueux sur leurs familles et leurs communautés est exponentiel. Les femmes membres des VSLA ont énormément contribué à la santé des ménages et des communautés. Les hommes nous disent que le fait que leurs épouses participent à la prise de décision, tant au sein du ménage que dans l'exploitation, a un effet profondément positif sur le revenu du ménage et de l'exploitation, mais aussi sur les relations familiales. Si l'occasion leur en est donnée, ils apporteront une valeur similaire aux résultats durables à tous les niveaux de la chaîne d'approvisionnement.

Si les VSLA peuvent renforcer l'indépendance économique des femmes, la lutte contre l'inégalité entre les sexes à différents niveaux de la chaîne d'approvisionnement permettra aux entreprises agroalimentaires d'obtenir des résultats commerciaux en établissant des liens concrets entre l'impact social et l'atténuation des risques liés à la chaîne d'approvisionnement. Il s'agira notamment de sensibiliser les acteurs de la chaîne d'approvisionnement à la question de l'égalité des sexes, dès commencement, afin que les femmes puissent jouer un rôle plus actif tout au long de la chaîne d'approvisionnement.

Pour en savoir plus sur le programme Women for Change, lisez la [brochure](#) et regardez le [film](#).

## PRIORITÉS POUR 2023-24 :

- Travailler avec les entreprises agroalimentaires pour impliquer davantage de femmes dans leurs chaînes d'approvisionnement et rééquilibrer l'équité entre les sexes afin de soutenir les revenus de subsistance.

## LE PARCOURS D'OWUSU SUSANNAH

Propriétaire d'entreprise et cultivatrice de cacao, Ghana



Je m'appelle Susannah. Je suis mariée et j'ai cinq fils et trois filles.



**“We are excited to work with CARE to support 15,000 VSLA members in our supply chain, particularly women, to improve their economic resilience, support sustainable farming practices, and joint household decision making.”**

Angela Tejada Chavez, Head of Sustainable Sourcing, The Hershey Company



## 4. Développer les VSLA dans les situations d'urgence

L'approche VSLA en situation d'urgence (VSLAiE) a été entièrement pilotée et s'avère être le pont entre les programmes d'urgence et de développement. Le travail de VSLAiE est maintenant intégré dans la programmation actuelle de CARE pour une valeur de 51,6 millions de dollars et devient rapidement un élément essentiel des portefeuilles humanitaires des pays où il a été piloté au cours des deux dernières années (Turquie, Jordanie, Yémen, Syrie) en apportant un soutien continu au rétablissement des personnes prises dans des crises cycliques.

En combinant l'aide financière d'urgence avec des groupes d'épargne adaptés, les membres des VSLA en situations de crise peuvent bâtir une plus grande stabilité pour leur avenir. Nos projets pilotes montrent l'impact de cette programmation, mais aussi la nécessité de faire preuve de souplesse pour adapter le modèle au contexte et répondre aux besoins des femmes.

À Taiz, au Yémen, une étude de suivi des groupes VSLA lancées en 2022 montre qu'elles fonctionnent désormais de manière indépendante et efficace, ce qui prouve l'adaptabilité des VSLA dans les situations de crise. Au cours du premier cycle, lorsque les transferts d'argent furent intégrés aux VSLA, les participants ont épargné en moyenne 220 USD, soit environ un tiers du montant de l'argent transféré. Un an plus tard, nous constatons que la résilience acquise au cours de la première phase du projet a été durable. Malgré les turbulences économiques de l'année écoulée et le fait qu'aucune aide financière supplémentaire n'ait été accordée à cette communauté, les participants ont conservé l'équivalent de 194 dollars d'épargne. Au Yémen, nous avons également constaté que les membres des VSLA étaient prêts à suivre une formation commerciale par l'intermédiaire de leur groupe VSLA, ce qui s'est traduit par une augmentation de 22 % à 44 % des prêts à des fins commerciales. Nombre de

ces entreprises continuent de prospérer aujourd'hui. Cependant, une certaine flexibilité dans l'adaptation de l'approche a été nécessaire dans le contexte de l'instabilité économique, lorsque les membres ont souscrit à des emprunts pour payer la nourriture, le loyer ou les soins médicaux.

En Syrie, le nombre de membres de VSLA ayant des niveaux acceptables de sécurité alimentaire, mesurés par le score de consommation alimentaire, est passé de 30 % à 96 %. Nous avons également constaté que les groupes utilisaient leur fonds social pour soutenir les personnes dans le besoin en dehors de leur groupe, par exemple les orphelins et d'autres groupes à risque. En Syrie, nos partenaires sont tellement inspirés par l'impact des VSLAiE dans leurs communautés locales qu'ils demandent davantage de financement pour développer leurs activités.

**Le projet VSLA dans les situations d'urgence est désormais intégré dans les programmes actuels de CARE, d'une valeur de 51,6 millions de dollars, et devient un élément essentiel du portefeuille humanitaire de chaque pays.**

### PRIORITÉS POUR 2023-24 :

- Continuer à développer les VSLAiE dans de nouvelles régions au-delà du Moyen-Orient, y compris l'Amérique latine et les Caraïbes, l'Afrique de l'Est et l'Afrique australe.
- Publier et partager la boîte à outils et le modèle VSLAiE avec d'autres acteurs humanitaires afin de dépasser le cadre de CARE.

### ÉTUDE DE CAS

#### Soutien aux migrants vénézuéliens en Équateur

Wendy Figueroa Bonella, originaire du Venezuela, est arrivée en Équateur il y a quatre ans. Âgée de 40 ans, elle est mère célibataire de trois filles. Elle est laborantine clinique de profession. À son arrivée en Équateur, elle a dû dormir dans la rue avec ses filles. Elle a réussi à trouver un emploi qui lui a permis de louer une petite chambre, mais elle a été exploitée parce qu'elle était vénézuélienne. Elle travaille aujourd'hui dans un restaurant et commence à développer un spa thérapeutique et une entreprise de massage. Wendy est la fondatrice de son VSLA, qu'elle dirige depuis son domicile. Elle est composée de 13 Vénézuéliens et d'un Équatorien. Elle dit que cela l'a aidée à s'organiser, à se discipliner,

à être écoutée et appréciée par son groupe. Elle a contracté un prêt auprès de son groupe afin d'acheter des articles pour développer son entreprise. Elle se sent désormais forte et autonome et se sent ambitieuse pour l'avenir de son entreprise. Elle souhaite également que les VSLA se multiplient dans sa communauté et que les taux d'intérêt élevés pratiqués par les usagers soient réduits.

*En Équateur, l'approche VSLAiE soutient spécifiquement la migration.*



**«Les VSLA dans les situations d'urgence s'avèrent rapidement être le lien entre les programmes d'urgence et de développement. Je vois un énorme potentiel dans ce modèle, et nous sommes impatients de le partager avec d'autres afin qu'il puisse être étendu de manière significative à d'autres situations d'urgence».**

**Sofia Sprechmann Sineiro, secrétaire générale, CARE International**



# Écouter et se connecter

Dans le cadre de toutes nos activités de développement des VSLA, nous sommes à l'écoute des membres des VSLA et nous les mettons en relation afin d'améliorer l'efficacité et de veiller à ce que les besoins des membres des VSLA soient mieux satisfaits. Cela inclut :

- Écouter les femmes par le biais de Women Respond
- Favoriser l'inclusion numérique grâce au Digital CARE Package et à Chomoka
- Améliorer les systèmes de suivi afin de mieux suivre la croissance des membres des VSLA au fil du temps

Nous continuons à écouter les femmes par le biais de notre travail vital à travers Women Respond, de façon à la fois numérique et en personne, afin de mieux répondre aux besoins des femmes et de soutenir leurs actions. Entre 2020 et 2022, grâce à Women Respond, nous avons recueilli les points de vue de 4 185 membres de VSLA (78 % de femmes) dans six pays. Les données nous montrent que les femmes membres de VSLA, comparées à celles qui ne le sont pas, font preuve d'une plus grande résilience et d'une plus grande solidarité, en particulier en temps de crise. Les données sont partagées avec les femmes afin qu'elles puissent défendre leurs propres besoins, et avec des audiences mondiales afin d'influencer les politiques et les programmes. Ce travail continue de se développer et s'est étendu sur sept pays.

En décembre 2022, nous avons lancé le projet pilote Digital CARE Package avec 3 300 membres de VSLA en Ouganda et au Rwanda. Grâce à nos partenariats avec des partenaires du secteur privé, tels que MTN - le plus grand opérateur de réseau mobile en Afrique, nous facilitons l'accès à des appareils mobiles abordables pour les femmes dans les groupes d'épargne par le biais d'un financement d'actifs sur mesure qui répond aux besoins des femmes là où elles se trouvent. Ce financement s'accompagne d'une formation à la culture numérique afin de

favoriser l'utilisation des appareils mobiles et la confiance en soi. Nous cherchons également à donner accès à des outils numériques pertinents qui sont développés pour répondre aux besoins des femmes, en introduisant des outils tels que l'application Chomoka développée par CARE qui leur permet de suivre numériquement leurs activités d'épargne, conduisant à un meilleur historique de crédit qui, à son tour, leur permet d'entrer en contact avec le secteur financier formel. Nous utilisons des applications telles que WhatsApp pour créer des réseaux de pairs afin de partager et d'échanger des informations. Enfin, nous utilisons des campagnes de changement de comportement social soigneusement adaptées qui exploiteront des médias de masse et des influenceurs locaux pour aborder les normes de genre et normaliser la possession d'un téléphone portable par les femmes.

Au cours de l'année écoulée, CARE a développé une nouvelle solution de suivi, le «VSLA Dashboard», qui recueille numériquement des informations sur l'épargne, les activités génératrices de revenus, l'action collective et l'autonomisation, ainsi que sur l'emplacement des groupes et les informations de contact. Cette nouvelle solution est déjà utilisée dans dix pays et aidera CARE et ses partenaires à recevoir des informations précieuses que nous pourrions utiliser pour adapter et innover en matière de programmation.

Tout en reconnaissant que les besoins et les aptitudes numériques des femmes varient, notre objectif ultime est de passer de l'exclusion numérique des femmes dans les VSLA à un engagement confiant de ces femmes, y compris dans les contextes d'urgence.

[Voir le film sur la numérisation en Ouganda](#)



Intégration numérique avec les membres VSLA en Ouganda

**Grâce à Women Respond, Chomoka et au tableau de bord VSLA, CARE a recueilli des données sur 141 702 membres de VSLA, notamment sur leurs habitudes d'épargne et leurs besoins prioritaires, créant ainsi une puissante plateforme d'information et d'analyse.**

## PRIORITÉS POUR 2023-24 :

- Continuer à renforcer les données sur les expériences des VSLA grâce à Women Respond, au Digital CARE Package, au VSLA Dashboard et à Chomoka.
- Déployer le paquet numérique de CARE, en écoutant attentivement les réactions des femmes, et identifier des solutions à long terme et la durabilité du modèle par l'intermédiaire de partenaires.
- Continuer à tester de nouvelles méthodes pour mieux connecter les femmes des groupes VSLA à de nouveaux marchés et réseaux de soutien.
- Développer une stratégie numérique plus large qui répond aux besoins et aux capacités des personnes dans tous les contextes et avec un accès variable à la technologie.

Pour plus d'informations, veuillez contacter

Vidhya Sriram, directrice de l'équipe VSLA monde  
[vidhya.sriram@care.org](mailto:vidhya.sriram@care.org)

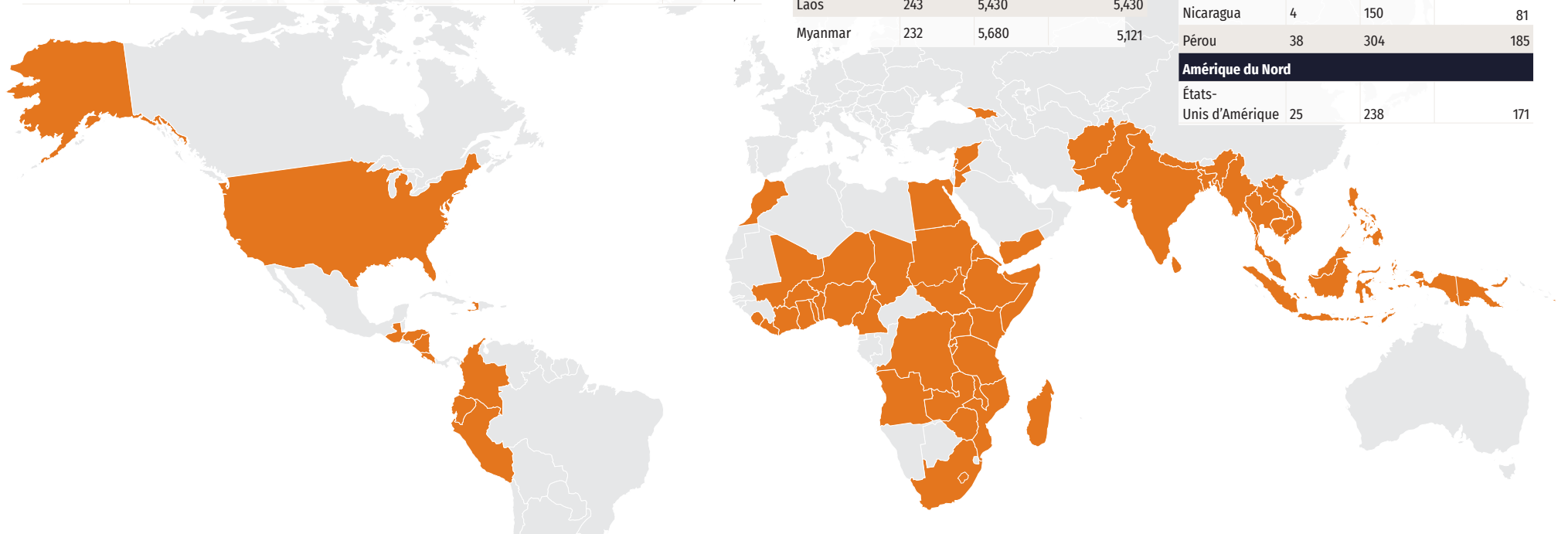
# Empreinte cumulative des VSLA de CARE

Pays	# Nombre de groupes	# Nombre de membres	# Nombre de femmes membres
<b>Afrique orientale et centrale</b>			
Burundi	35,394	850,925	381,516
RDC	7,719	185,846	95,132
Éthiopie	26,753	579,179	261,006
Erythrée	245	4,000	3,120
Kenya	42,178	821,610	19,586
Rwanda	38,765	1156,249	846,567
Somalie	4,308	71,373	61,139
Sud Soudan	739	19,565	8,528
Soudan	2,689	66,797	39,192
Ouganda	38,007	1053,363	210,650
<b>Afrique - Ouest</b>			
Bénin	2,870	62,771	29,709
Burkina Faso	442	11,096	9179
Cameroun	1,686	38,876	22,048
Tchad	1,872	46,767	45,334
Côte d'Ivoire	13,568	343,637	253,695

Pays	# Nombre de groupes	# Nombre de membres	# Nombre de femmes membres
Ghana	6,238	155,062	60,473
Libéria	229	5,663	216
Mali	18,349	482,742	259,447
Niger	33,795	864,757	488,952
Nigeria	5044	81,751	72,621
Sierra Leone	2,594	72,156	18,010
Togo	345	7,120	2,873
<b>Afrique - Sud</b>			
Angola	634	9,115	7,110
Lesotho	3,500	85,180	66,440
Madagascar	6,753	112,131	56,365
Malawi	33,899	564,360	271,435
Mozambique	11,314	218,753	75,737
Afrique du Sud	1,570	13,395	10,448
Tanzanie	31,075	729,938	130,644
Zambie	4,417	83,172	65,740
Zimbabwe	29,533	207,725	35,498

Pays	# Nombre de groupes	# Nombre de membres	# Nombre de femmes membres
<b>Moyen-Orient, Afrique du Nord et Europe</b>			
Égypte	3,384	78,041	50,386
Géorgie	18	234	234
Jordanie	67	1,231	941
Maroc	203	4,183	3,584
Syrie	29	519	251
Syrie Pôle Nord-Ouest	49	912	482
Cisjordanie et Gaza	.	300	230
Yémen	178	3,801	2,485
<b>Asie et Pacifique</b>			
Afghanistan	592	11,500	8,836
Bangladesh	15,616	435,351	242,623
Cambodge	300	4,763	3,219
Inde	22,142	288,235	44,123
Indonésie	11	220	172
Laos	243	5,430	5,430
Myanmar	232	5,680	5,121

Pays	# Nombre de groupes	# Nombre de membres	# Nombre de femmes membres
Népal	1,213	34,832	21,585
Pakistan	10	197	125
Papouasie-Nouvelle-Guinée	38	843	429
Philippines	75	1,170	845
Sri Lanka	38	284	284
Thaïlande	16	97	97
Timor-Leste	261	6352	3,677
Vanuatu	7	175	134
Vietnam	1,625	32,311	22,492
<b>Amérique latine et Caraïbes</b>			
Colombie	8	132	114
Costa Rica	1	23	18
Équateur	59	1,294	1,028
Guatemala	371	518	518
Haïti	4,133	119,995	42,825
Honduras	294	6,807	2,520
Nicaragua	4	150	81
Pérou	38	304	185
<b>Amérique du Nord</b>			
États-Unis d'Amérique	25	238	171



**64**  
PAYS

**802 400**  
VSLA

**17 652 806**  
MEMBRES DES VSLA

**13 743 129**  
FEMMES

**35%**  
JEUNES

Les chiffres incluent tous les groupes de VSLA créés directement et indirectement jusqu'à l'exercice 2022, y compris les 4 984 434 membres atteints en influençant la formation de groupes par des tiers.